

Eesti ajalugu

1343 – Harjumaal toimub Jüriöö ülestõus, mille tagajärjel ei tunne kohalikud ülikud ennast enam turvaliselt ning üle Harjumaa hakatakse ehitama kindlustatud mõisahooned.

1558 – algab Liivi sõda, mis oli orduaja lõpu alguseks Eestimaal.

6. juuni 1561 – Tallinn kapituleerub Rootstile. Kaks päeva varem on Rootsi kuningas Erik XIV-le truudust vandunud Harju, Viru ja Lääne vasallid.

Keila linnuse ajalugu

1350 – Kegelid püstitavad esimese kindlustatud mõisahoone

1385 – Kegelid lahkuvad Eestimaalt, Keila mõis läheb Kallede suguvõsa valdusesse

1433 – Arndt Kalle müüb linnuse 16 000 riia marga eest Saksa Ordule.

1559 – rahahädas ordumeister Willem von Fürstenberg pandib Keila ordumõisa kõige juurdekuuluva ning tuludega Tallinna raele.

9. oktoober 1561 – Tallinna magistraat annab linnuse Rootsi riigivõimudele üle.

Keila linnuse ehituslugu

Keila linnuse esimesest ehitusjärgust on vähe teada. Arheoloogiliste kaevamiste käigus on avastatud kolme vanema ajajärgu hoone müürijäänused. Linnuse varasemast ehitusperioodist pärineb ka hüpokaustahi, mille põhi on siiaamaani linnusel vaadeldav.

Algab teine suurem ehitusjärg, mille käigus püstitatakse oluliselt uhkem avara esikuga kahekorruseline hoone. Hoone kirdeservast avastatud raidportaali fragment on väga sarnane Keila kiriku lääneportaaliga, mille autoriteks on tõenäoliselt Tallinna meistrid.

Alles Saksa Ordu ajal kujunes kindlustatud mõisahoonest väikelinnus. Hoone lääneserva püstitati püssirohukindel ümartorn. Linnuse ümber ehitati kaitsetara ning kaevati linnuse kaev.

Tallinna magistraadi andmetel oleval moskoviit 1560nda aasta sõjakäigul Ruila, Keila ning Harku mõisad süüdanud ja ka midu Harjumaal rüüstanud, põletanud, tapnud ja röövitud.

Tõenäoliselt ehitavad Rootsi riigivõimud jälle kindluse üles, sest 1599. aastal nimetatakse seda *castell zu Kegel* – Keila linnus.

Avatud
K-P 11.00-18.00
(mai – september)
K-P 11.00-16.00
(oktoober – aprill)

HARJUMAA MUUSEUM



Harjumaamuuseum,
Linnuse 9, 76608 Keila
Telefon: 678 1668
Faks: 678 2050
e-post: muuseum@hmk.ee
www.hmk.ee

Kaevamiste juhataja Mati Mandel (vasakul) tööhoos



Keila linnus oli pikka aega kirjalikest allikatest ajalooastele hästi tuntud, kuid selle asukoha avastas alles 1976. aastal koduloolane Heino Gustavson. Järgmisel, 1977. aastal Mati Mandel juhitud proovikaevamistel jõuti järeldusele, et tegu on 15-16. sajandist pärineva tornlinnuse ja selle juurde kuuluvate hoonevaremetega. Aastal 1978 jätkati Urmas Selliranna juhtimisel müüride sondeerimisega. Seejärel tuli uurimistöödesse pikem paus, järgmised kaevamised toimusid alles 1991. aastal. Kaevamiste juhatajaks oli taas Mati Mandel, kes töötas Keila väikelinnusel 5 suve järjest. Aastatel 1996-1998 juhatas kaevamisi Heikki Pauts. Viimased arheoloogilised uurimistööd linnusel toimusid Krista Sarve juhtimisel 2003. aastal. Arheoloogiliste kaevamiste aruanne saavad huvilised tutvuda Harjumaamuuseumis. Pikka aega väldanud arheoloogilistest uurinngutest hoolimata on Keila väikelinnusest läbi kaevatud vaid suhteliselt väike osa ja kesksel tornlinnust pole ükski kaevand puudutanud. Nii jätkub Keila linnusel avastamistöömu kindlasti tulevikuski. Väikseid kaevamiste käigus välja tulnud leidudest – sealhulgas ka 14. sajandist pärinevat Püha Jüri medaljoni – on võimalik näha Harjumaamuuseumi püsinäitusel.

Linnuse uurimislugu

KEILA LINNUS KESKAJAL

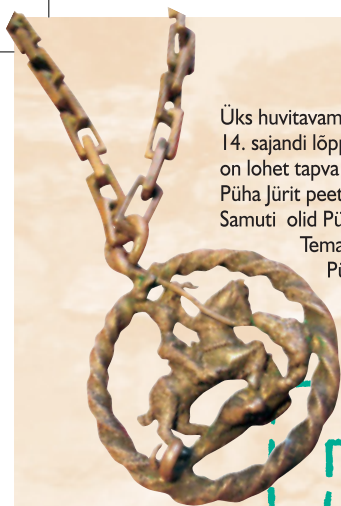


Üks huvitavamaid leide siinsetelt arheoloogilistelt kaevamistelt on 14. sajandi lõpu dateeritud ripatsiga pronkskett, mille võru sees on lohet tapva Püha Jüri miniatuurne kujutis.

Püha Jürit peetakse sõjameeste, rüütlite ning talupoegade kaitsepühakuks. Samuti olid Püha Jüri kaitse all püttsepad, turvisevalmistajad ja sadulsepad.

Temalt paluti abi maohammustuste, süüfilise, katku ja leepra puhul.

Püha Jürit kujutatakse tihti valge hobuse seljas, mis sümboliseerib puhtust. Tema murdnud piik näitab, kui raevukas oli legendi järgi võitlus lohega. Lohe ise oli varakristlikus sümboolikas Saatana ja kurjuse kehastuseks.



■ Torn püstitati ilmselt alles 15. sajandil, kui Keilast sai komtuurmõis ja seega Ordu tähtis tugipunkt.

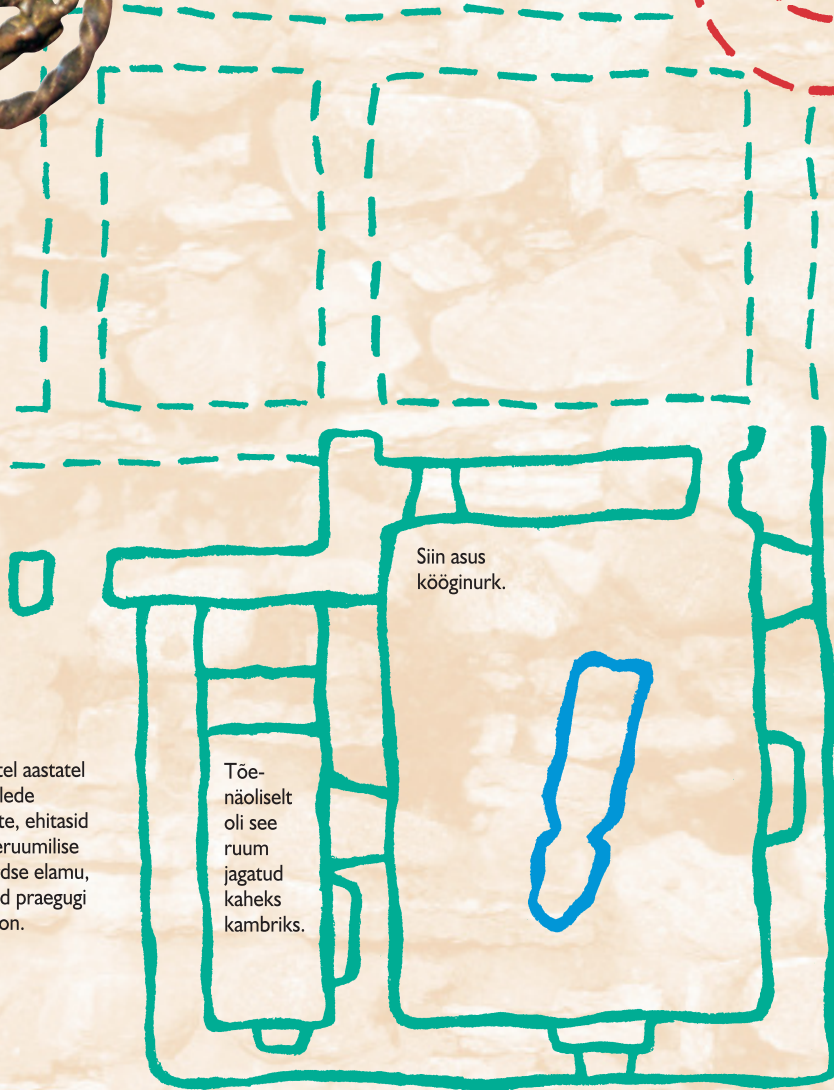
Ümartorni suur seinapaksus ja seda läbiv ventilatsioonikanal lubavad oletada, et torn ehitati arvestades vajadust vastu pidada tulirelvade rünnakule. Alles pärast torni ehitamist on põhjust rääkida keskaegse kindlustatud mõisahoonde asemel väikelinnusest.

■ Põrandas asuv süvend on keskaegse "keskküttesüsteemi" – hüpokaustahju põhi. Hüpokaustahi oli keskajal laialt levinud ahjutüüp, mida köeti põranda alt. Soe õhk liikus mööda kanaleid seintesse ja topeltpõranda alla, küttes sel viisil maja soojaks. See, et hüpokaustahi praeguste müüride suhtes viltu on, tõestab, et ilmselt ahi ise on vanem kui hoone – varasema hoone müürid olid praeguste suhtes 5–10 kraadise nurga all. Esimesed hooned püstitasid siia 1350ndatel Kegelid ning neid müüre on hiljem ehitamisel ära kasutatud.

Kui 1380ndatel aastatel läks mõis Kallede suguvõsa kätte, ehitas nad uue kahe ruumilise ning kahekordse elamu, mille varemed praegugi vaadeldavad on.

Töenäoliselt oli see ruum jagatud kaheks kambriks.

Siin asus kööginurk.



Restaureeritud portaal

■ Esimene ehitusjärg – 1350.–1380. aastad

■ Teine ehitusjärg – 14. sajandi lõpp

■ Kolmas ehitusjärg – 15. sajandi keskpaik

Keila väikelinnuse kolm omanikku

Kegelid – Kegelite suguvõsa on mainitud esmakordselt 1312. aastal ning neid peetakse Tammae vasallisuguvõsa järglasteks. Tammaedele oli Taani hindamisraamatu andmetel läänistatud 10 adramaa suurune Keikaeli (Keila, saksa keeles Kegel) küla. On töenäoline, et esimesed kindlustatud elamud püstitasid Keila jõesaarele Kegelid. 1385. aastal lahkus Kegelite suguvõsa Kuramaale ning sellega seoses müüsid nad oma Eestimaa valdused maha.



Arndt Kalle vapp

Kalled – Kallede vasallisuguvõsa kohta pole palju teada. Esimest korda mainiti nende Virumaa haru Taani hindamisraamatus 1241. aastal seoses Albernde Kokaeliga, kellele kuulus Mahu kihelkonnas viis küla. 1311. aastal andis Johannes Kalle (Kele) teada, et ta on koos vendade ja sõpradega "lugupeetud mees". 14. sajandil olid mitmed Kallede suguvõsa esindajad Tallinnas mõjukatel kohtadel – Evert Kalle juhtis 1370. aastatel Tallinna

linnamüüri läänelõigus linna volinikuna ehitustöid, Everhardus Kalle oli Tallinna piiskop. Arndt Kalle, kelle vapp esineb allikates esimest korda 1409. aastal, oli Keila mõisa omanikuks ja müüs selle 1433. aastal edasi Saksa Ordule.



Liivi Ordu vapp

Liivi Ordu – Liivi Ordu ehk Liivimaa Ordu, eestikeelse täieliku nimega Jeruusalemma Saksa Maja Püha Maarja hospital Liivimaal, oli katoliikliku rüütliordu – Saksa Ordu – Liivimaa haru, mis tegutses aastatel 1237–1562. Aastal 1346 ostis Saksa Ordu Taani käest Eestimaa hertsogkonna ja andis selle järgmisel aastal Liivi Ordu valitseda. Nii kinnistus orduvõim Põhja-Eestis rohkem kui kolmesajaks aastaks.

Tänu heale asukohale sai Keilast üks Saksa Ordu olulisemaid tugipunkte Põhja-Eestis ning Keila kindlustatud mõisahoonde ehitati ümber väikelinnuseks. Keila linnuse tähtsus Ordu jaoks tõestab seegi, et Keilas resideerus regulaarselt üks kõrgemaid orduametnikke – Tallinna komtuur.